



*კავკასიის კვლევითი რესურსების ცენტრი  
ევრაზიის ფონდის პროგრამა*

მონაცემთა ინიციატივა 2007

შინამეურნეობების მისამართების გადამოწმების (შმბ)

**ინსტრუქცია**

**ყურადღება!**

ინტერვიუერი ვალდებულია მუშაობის დროს წარმოქმნილი ნებისმიერი სირთულის შესახებ დაუყოვნებლივ შეატყობინოს შმბ ზედამხედველს საქართველოში:

ირაკლი აშხანიძე, ტელ.: 36 72 10 (ext. 606), მობ: (8-93) 63 71 44.

საქალაქო და სასოფლო დასახლებებში საცხოვრისების სწორი სიების არსებობა წარმოადგენს რეპრეზენტატიული კვლევის უმნიშვნელოვანეს წინაპირობას. ამ სიების ხარისხზე დამოკიდებულია შერჩევის წარმომადგენლობითობა და საბოლოო ჯამში, კვლევის შედეგების სანდოობა.

„მონაცემთა ინიციატივა – 2007“-ის შერჩევა ეყრდნობა საქართველოს სტატისტიკის სახელმწიფო დეპარტამენტის მიერ მოწოდებულ ინფორმაციას. შერჩევის პირველადი ერთეული – კლასტერი – ემთხვევა 2002 წლის მოსახლეობის საყოველთაო აღწერის დროს დაფიქსირებულ საინსტრუქტორო უბანს. ჩვენს შერჩევაში 81 კლასტერია, რომლებიც საქართველოს ყველა რეგიონს წარმოადგენს; ყოველ კლასტერში კი საშუალოდ 400 შინამეურნეობაა.

ამასთან, ცხადია, რომ ამჟამად არსებული ვითარება შეიძლება არ ემთხვეოდეს სტატისტიკის დეპარტამენტის მიერ 2002 წელს დაფიქსირებულ სიებს, ამიტომ “მონაცემთა ინიციატივის” ფარგლებში კლასტერში შინამეურნეობების შერჩევამდე არსებული სიების შემოწმება ხდება. ასეთ შემოწმებას ჩვენ ვუწოდებთ შინამეურნეობების მისამართების გადამოწმებას (შმბ).

„მონაცემთა ინიციატივის“ ფარგლებში საქალაქო და სასოფლო დასახლებებში შენობებისა და საცხოვრისების სიების შემოწმება ხდება ინტერვიუერების მიერ სპეციალური ტრენინგის გავლის შემდეგ, რომელსაც მათ სავსელე სამუშაოების რეგიონული ზედამხედველები ჩაუტარებენ.

შინამეურნეობების მისამართების გადამოწმების მიზნით, გარდა სტატისტიკის დეპარტამენტის მიერ მოწოდებული შინამეურნეობების სიებისა, ინტერვიუერები იყენებენ შესაბამისი კლასტერების რუკებს, რომლებთან მუშაობის სპეციფიკასაც ამ ინსტრუქციის ბოლო ნაწილში განვიხილავთ.

შმბ-ს აქვს თავისი სპეციფიკა ქალაქებსა და სოფლებში. საქართველოში დაბები განიხილება საქალაქო ტიპის დასახლებად და იქ მოქმედებს ქალაქებისთვის შედგენილი ინსტრუქციები.

### შმბ ქალაქებში

ქალაქში მომუშავე ინტერვიუერი წინასწარ მიიღებს ორ დოკუმენტს:

1. იმ კლასტერის **სქემატურ გეგმას (რუკას)**, რომელიც მოხვდა შერჩევაში ამ დასახლებული პუნქტისათვის. სქემატურ გეგმაზე აღნიშნულ შენობებს მინიჭებული იქნება უნიკალური ნომერი, რომელიც არ მეორდება კლასტერის ფარგლებში, და წინასწარ იქნება შემოხაზული კლასტერის სავარაუდო საზღვარი.
2. **შინამეურნეობების მისამართების სიას**, სადაც მითითებულია ქუჩის დასახელება, სახლების და/ან ბინების ნომრები. ისეთ შემთხვევაში, თუ საცხოვრისები განლაგებულია ე.წ. „იტალიურ ეზოში“, ქუჩის დასახელებასა და სახლის ნომერთან ერთად მოცემული იქნება შინამეურნეობის უფროსის გვარი და ინიციალები. ეს სია სორტირებული იქნება მისამართების მიხედვით.

ქუჩაზე არსებული შენობების შემოწმება ინტერვიუერმა მიზანშეწონილია დაიწიოს დაბალი ნომრიდან და გააგრძელოს ზრდადობის მიხედვით; კოპუსების შემოწმება კი უნდა დაიწიოს I სართულიდან და გააგრძელოს მაღალ სართულებზე.

### შმბ სოფლებში

სასოფლო დასახლებაში მომუშავე ინტერვიუერი აგრეთვე მიიღებს სოფლის შესაბამისი კლასტერის **სქემატურ გეგმას (რუკას)** და **შინამეურნეობების სიას**, მაგრამ სოფლად, სადაც არ არის ქუჩების სამისამართო მეურნეობა მოწესრიგებული, ამ

სიებში ვერ იქნება მითითებული ქუჩის დასახელება და შენობის ნომერი. ამის ნაცვლად, ერთადერთ შესაძლო სამისამართო წყაროს წარმოადგენს ოჯახის უფროსის გვარი და ინიციალები. სოფლების შინამეურნეობების სია სორტირებული იქნება ოჯახის უფროსის გვარის მიხედვით.

სოფლის სქემატურ რუკაზე შესაძლებელი არ იქნება კლასტერის საზღვრების წინასწარ შემოხაზვა, ამიტომ ეს ინტერვიუერის ფუნქციას წარმოადგენს შმბ-ს პროცესში.

არადამოუკიდებელი დასახლებული პუნქტები, რომელთაც აქვთ დროებითი მნიშვნელობა და მოსახლეობის არამუდმივი შემადგენლობა ან ითვლებიან სამსახურებრივი დანიშნულების ობიექტებად (მაგალითად: მონადირეთა სახლები, ასაქცევები და სხვა წვრილი დასახლებები, დაკავშირებული ტრანსპორტის მომსახურებასა ან გზების დაცვასთან), შევა იმ დასახლებული პუნქტების შემადგენლობაში, რომლებთანაც ისინი დაკავშირებულია ადმინისტრაციულად. ძირითადი სოფლიდან განცალკევებით მდებარე შენობები ან შენობათა ჯგუფი, რომლებიც წარმოადგენენ მის ნაწილს (მაგალითად: სკოლა, საავადმყოფო, ცალკე მდგომი სახლი) აუცილებლად უნდა შევიდეს ძირითადი სოფლის შემადგენლობაში.

## შმბ ფორმის შევსების წესები

ინტერვიუერი ვალდებულია შეამოწმოს რუკაზე და სიაში მითითებული ყოველი შენობა და შინამეურნეობა და შმბ ფორმაში შეიტანოს ყველა დაფიქსირებული ცვლილება.

შმბ ფორმა შედგება ოთხი ნაწილისგან: (1) საინფორმაციო ნაწილი; (2) ძირითადი ნაწილი; (2) ახალი შინამეურნეობები; და (4) შენიშვნები.

### 1. საინფორმაციო ნაწილი

შმბ ფორმის პირველ გვერდზე წინასწარ იქნება ჩაწერილი კლასტერის ნომერი, რეგიონის და რაიონის დასახელება და მათი კოდები. აქვე უნდა დაფიქსირდეს საველე სამუშაოების რეგიონული ზედამხედველისა და ინტერვიუერის სახელები და გვარები და მათი კოდები, რომელთა გასწვრივაც ინტერვიუერი მოაწერს ხელს სამუშაოს დასრულების შემდეგ, საველე სამუშაოების რეგიონული ზედამხედველი კი – მასალის მიღების შემდეგ.

ინტერვიუერმა უნდა შეავსოს გრაფები „შმბ დაწყების თარიღი“ და „შმბ დასრულების თარიღი“.

ინტერვიუერის მუშაობის გაიოლების მიზნით, შმბ ფორმის ამავე ნაწილში მოყვანილია კოდები ამ ინსტრუქციიდან, რომლებიც დასჭირდება ინტერვიუერს სამუშაოს შესრულებისას.

## 2. ძირითადი ნაწილი

შმბ ფორმის ძირითადი ნაწილი განსხვავდება ქალაქებისა და სოფლებისათვის.

**ქალაქებისათვის** განკუთვნილი შმბ ფორმის ძირითად ნაწილში 13 სვეტია, ხოლო **სოფლებისათვის** განკუთვნილი შმბ ფორმის ძირითად ნაწილში – 7 სვეტი. ქვემოთ ახსნილია ამ სვეტების დანიშნულება და მათი შევსების წესები.

**პირველ სვეტში** ჩაწერილია შინამეურნეობის რიგითი ნომერი კლასტერის ფარგლებში. ეს სვეტი ერთნაირია ქალაქებსა და სოფლებში. ამ სვეტში ინტერვიუერი არაფერს არ ავსებს.

**მე-2 სვეტი** აგრეთვე ერთნაირია ქალაქებსა და სოფლებში. აქ ჩაიწერება შენობის საიდენტიფიკაციო ნომერი, რომელიც აღნიშნულია რუკაზე ან სქემატურ გეგმაზე. ესაა უნიკალური ნომერი, რომელიც არ მეორდება კლასტერის ფარგლებში. იმ შემთხვევაში, თუ რომელიმე შენობა არ არის რუკაზე და მას, შესაბამისად, არ აქვს უნიკალური საიდენტიფიკაციო ნომერი, ინტერვიუერმა თავად უნდა დაიტანოს შენობა რუკაზე და მიანიჭოს მას უნიკალური ნომერი ბოლო უნიკალური ნომრის გათვალისწინებით, რომელიც მოცემული იქნება ყველა რუკაზე. ახალი შენობის რუკაზე დატანისას აუცილებლად უნდა გაითვალისწინოთ მისი მდებარეობა სხვა შენობებთან მიმართებაში, აგრეთვე შეძლებისდაგვარად უნდა დავიცვაოთ პროპორციები და შენობის ფორმა.

**შენიშვნა:** იშვიათ შემთხვევაში ინტერვიუერს მუშაობა მოუწევს ტოპოგრაფიული რუკის საფუძველზე, რომელზეც არ არის დატანილი შენობები და მათ არ გააჩნია საიდენტიფიკაციო ნომერი. ასეთ შემთხვევებს განსაკუთრებული ყურადღება მიექცევა ტრენინგის დროს და ისინი ინდივიდუალურად იქნება განხილული რეგიონულ ზედამხედველებთან ერთად.

გთხოვთ მიაქციოთ ყურადღება იმ გარემოებას, რომ სვეტები **3-დან 7-ის ჩათვლით წინასწარ იქნება შევსებული**. თუ ეს სვეტები არ არის წინასწარ შევსებული, ეს იმას ნიშნავს, რომ მათი შევსება ან არ არის საჭირო, ან არ არის შესაძლებელი. ინტერვიუერმა არ უნდა შეავსოს ეს სვეტები!

**მე-3 სვეტში** მოყვანილია დასახლებული პუნქტის დასახელება. ეს სვეტი ერთნაირია ქალაქებისა და სოფლებისათვის.

**სვეტები 4, 5 და 6** არსებობს მხოლოდ ქალაქებისთვის განკუთვნილ შმბ ფორმებში და ეს სვეტები წინასწარ იქნება შევსებული. ისინი არ არის მოყვანილი **სოფლებისათვის** განკუთვნილ შმბ ფორმებში, ვინაიდან სოფლებში არ არის მოწესრიგებული სამისამართო მეურნეობა და შესაბამისი ინფორმაცია არ არსებობს.

**მე-4 სვეტში** მოყვანილია ქუჩის დასახელება.

**მე-5 სვეტში** მოყვანილია აღნიშნული შენობის ნომერი.

**მე-6 სვეტში** ჩაწერილია ბინის ნომერი. საკუთარი სახლის შემთხვევაში ეს სვეტი არ იქნება შევსებული. სხვა შემთხვევებში, ეს სვეტი წინასწარ იქნება შევსებული.

**მე-7 სვეტი** გვხვდება როგორც ქალაქებისათვის, ასევე სოფლებისათვის განკუთვნილ შმბ ფორმაში. ეს სვეტი განკუთვნილია შინამეურნეობის უფროსის გვარისა და ინიციალებისათვის. ქალაქებში ეს სვეტი წინასწარ იქნება შევსებული მხოლოდ ე.წ. „იტალიურ ეზოებში“, ყველა სხვა შემთხვევაში ის არ ივსება. რაც შეეხება სოფლებს, როგორც ზემოთ აღვნიშნეთ, აქ ოჯახის უფროსის გვარი და ინიციალები სამისამართო ინფორმაციის ერთადერთ წყაროს წარმოადგენს, ვინაიდან აქ არ გაგვაჩნია შინამეურნეობის იდენტიფიკაციის სხვა საშუალება. ამიტომ ეს სვეტი წინასწარ იქნება შევსებული სოფლებისთვის განკუთვნილ შმბ ფორმებში. როგორც უკვე აღვნიშნეთ, ინტერვიუერი არაფერს არ ავსებს ამ სვეტში.

**მე-8, მე-9, მე-10 და მე-11 სვეტები** მთლიანად ცვლილებებისთვისაა განკუთვნილი და შეივსება მხოლოდ იმ შემთხვევაში, თუ ინტერვიუერის მიერ დაფიქსირებული იქნა რაიმე ცვლილება მის ხელთ არსებულ სიასა და/ან რუკას და რეალურად არსებულ მდგომარეობას შორის. კერძოდ:

ქალაქებში:

ქუჩის დასახელებაში მომხდარი ცვლილება უნდა შევიდეს

**მე-8 სვეტში,**

შენობის ნომრის ცვლილება – **მე-9 სვეტში,**

ბინის ნომრის ცვლილება – **მე-10 სვეტში,**

იტალიურ ეზოებსა და სოფლებში:

შინამეურნეობის უფროსის ვინაობის ცვლილება (სადაც გვაქვს ეს ინფორმაცია) უნდა აღირიცხოს **მე-11 სვეტში**. ყველა იმ შემთხვევაში, სადაც სამისამართო წყაროს წარმოადგენს ოჯახის უფროსის გვარი და ინიციალები, ინტერვიუერმა ცვლილებების ნაწილის **მე-11 სვეტში** (“ოჯახის უფროსის გვარი და ინიციალები”) უნდა დაადგინოს და სრულად ჩაწეროს ოჯახის უფროსის სახელი, მამის სახელი და გვარი. საველე სამუშაოების დროს ეს გააადვილებს მისამართის მოძებნას ინტერვიუერის მიერ.

ცვლილების არარსებობის შემთხვევაში მე-8, მე-9, მე-10 და მე-11 სვეტები რჩება შეუცვლელი.

**მე-12 და მე-13 სვეტები** ორივე ტიპის შმბ ფორმაში გვაქვს და აუცილებლად ივსება ყველა შემთხვევაში.

**მე-12 სვეტში** უნდა მიეთითოს შენობის ტიპი. ამ სვეტის შევსებისას გამოიყენეთ შემდეგი კოდები:

- 1 – საკუთარი სახლი;
- 2 – იტალიურ ეზოში განლაგებული საცხოვრისი;
- 3 – საცხოვრებელი კორპუსი;
- 4 – საერთო საცხოვრებელი;
- 5 – სასტუმრო მუდმივი მაცხოვრებლებით (მაგ., ლტოლვილები);
- 6 – ბარაკი, ვაგონი;
- 7 – სხვა შენობა, რომელიც არ გამოიყენება შინამეურნეობის საცხოვრისად (სკოლა, სასტუმრო, რესტორანი და ა.შ.). ამავე კოდით აღინიშნება მშენებარე სახლები, ნაკვეთი, თონე, ბელელი და ა.შ.

**მე-13 სვეტში** უნდა ჩაიწეროს შენობის სტატუსის შესაბამისი კოდი. ამ სვეტის შევსებისას გამოიყენეთ შემდეგი კოდები:

- 1 – გამოიყენება შინამეურნეობის საცხოვრისად;
- 2 – დაემატა ახალი შინამეურნეობა;
- 3 – გაერთიანდა საცხოვრისები;
- 4 – გაიყო შინამეურნეობა;
- 5 – არა-საცხოვრისი / გადაკეთდა არასაცხოვრისად;
- 6 – საცხოვრისი დაკეტილია;
- 7 – მოხდა საცხოვრისის ლიკვიდაცია (დანგრევა).
- 8 – მისამართი არ არსებობს.

გთხოვთ გაითვალისწინოთ: თუ "სტატუსს" შეესაბამება კოდი "8" ("მისამართი არ არსებობს"), სვეტი №12 ("შენობის ტიპი") არ ივსება.

### **განსაკუთრებული შემთხვევები:**

#### საცხოვრისების გაერთიანება:

ქალაქად (საცხოვრებელ კორპუსებში) საცხოვრისების გაერთიანების შემთხვევაში გაერთიანებული საცხოვრისებიდან პირველი საცხოვრისის მწკრივის მე-10 სვეტში ("ბინის №") უნდა შეიტანოთ ორივე ბინის ნომერი, რომლებიც მძიმით გამოიყოფა ერთმანეთისაგან. ამავე მწკრივის მე-13 სვეტში ("სტატუსი") უნდა ჩაიწეროს კოდი '1' ("გამოიყენება შინამეურნეობის საცხოვრისად"). გაერთიანებული საცხოვრისებიდან მეორე ბინის მწკრივის მე-10 სვეტში კვლავ უნდა შეიტანოთ ორივე ბინის ნომერი, რომლებიც

მძიმით გამოიყოფა ერთმანეთისაგან, ხოლო სტატუსის გრაფაში (მე-13 სვეტი) უნდა დაფიქსირდეს საცხოვრისების გაერთიანების შესაბამისი კოდი ('3').

ქალაქად (საკუთარი სახლების შემთხვევაში) საცხოვრისების გაერთიანების შემთხვევაში გაერთიანებული საცხოვრისებიდან პირველი საცხოვრისის მწკრივის მე-9 სვეტში ("შენობის №") უნდა შეიტანოთ ორივე შენობის ნომერი, რომლებიც მძიმით გამოიყოფა ერთმანეთისაგან. ამავე მწკრივის მე-13 სვეტში ("სტატუსი") უნდა ჩაიწეროს კოდი '1' ("გამოიყენება შინამეურნეობის საცხოვრისად"). გაერთიანებული საცხოვრისებიდან მეორე სახლის მწკრივის მე-9 სვეტში კვლავ უნდა შეიტანოთ ორივე შენობის ნომერი, რომლებიც მძიმით გამოიყოფა ერთმანეთისაგან, ხოლო სტატუსის გრაფაში (მე-13 სვეტი) უნდა დაფიქსირდეს საცხოვრისების გაერთიანების შესაბამისი კოდი ('3').

თუ ადგილი აქვს საცხოვრისების გაერთიანებას სოფლად, იმოქმედეთ იგივე პრინციპის საფუძველზე, მაგრამ გაერთიანებული საცხოვრისების მითითების მიზნით გამოიყენეთ შენობის საიდენტიფიკაციო ნომრები (მე-2 სვეტი).

#### შინამეურნეობების გაყოფა:

ერთი საცხოვრისის ფარგლებში შინამეურნეობის გაყოფის შემთხვევაში (ანუ როდესაც ერთ საცხოვრისში ცხოვრობს ორი ან მეტი შინამეურნეობა) ერთი (ძირითადი) შინამეურნეობის მონაცემები ჩაიწერება უცვლელად, ხოლო მეორე შინამეურნეობა (რომელიც გამოეყო ძირითად შინამეურნეობას) უნდა ჩაწეროს შმბ ფორმის მესამე ნაწილში ("ახალი შინამეურნეობები") და დააფიქსიროთ მომდევნო ნომრად შესაბამისი სტატუსის მითითებით (კოდი '4'); შენობის/ბინის ნომერი დარჩება იგივე.

საცხოვრისი, სადაც არავის უცხოვრია ბოლო 6 თვის მანძილზე, ისევე როგორც საცხოვრისი, რომელიც მოცემული შინამეურნეობისთვის წარმოადგენს მეორად საცხოვრისს, სადაც ეპიზოდურად ჩამოდის მისი მფლობელი, ითვლება დაკეტილად (კოდი '6' მე-13 სვეტში).

### 3. ახალი შინამეურნეობები

შმბ ფორმის ეს ნაწილი აგრეთვე განსხვავდება ქალაქებისა და სოფლებისათვის. აქ ხდება იმ შენობების ან შინამეურნეობების აღრიცხვა, რომლებიც არ იყო მითითებული თქვენთვის წინასწარ მოცემულ რუკაზე ან სიაში, მაგრამ მოხვდა კლასტერის ფარგლებში. აქ გამოყენებული სვეტები შმბ ფორმის წინა ნაწილის სვეტების ანალოგიურია და იმავე პრინციპებზე დაყრდნობით ივსება.

შმბ ფორმაში ახალი შინამეურნეობების ნუმერაციის მიზნით გააგრძელეთ თქვენთვის მოცემულ სიაში არსებული ნუმერაცია.

თუ თქვენს მიერ დაფიქსირებული ახალი შენობა შინამეურნეობის საცხოვრისს წარმოადგენს, დაიტანეთ ის რუკაზე და მიაწოდეთ ნომერი, ხოლო შემდეგ შეიტანეთ ის შმბ ფორმაში შესაბამისი წესების დაცვით და მიაწოდეთ შესაბამისი კოდები.

თუ თქვენს მიერ დაფიქსირებული იქნა დანგრეული საცხოვრისი – დაიტანეთ ის რუკაზე და შეიტანეთ შმბ ფორმაში შესაბამისი კოდების მინიჭებით.

თუ თქვენს მიერ დაფიქსირებული იქნა ნაგებობა, რომელიც დატანილია რუკაზე, აქვს უნიკალური საიდენტიფიკაციო ნომერი, მაგრამ არ წარმოადგენს შინამეურნეობის საცხოვრისს (მაგალითად: თონე, ავტოფარეხი და სხვა), მუშაობის პროცესის გაიოლების მიზნით შემოხაზეთ ეს შენობა რუკაზე, მაგრამ არ შეიტანოთ შმბ ფორმაში.

#### **4. შენიშვნები**

შმბ ფორმის ბოლო გვერდი შენიშვნებისათვისაა განკუთვნილია. ეს ნაწილი უნდა შეივსოს ყველა იმ შემთხვევაში, თუ ინტერვიუერს გაუჭირდა რომელიმე შენობის მიგნება.

ეს ნაწილი სამი სვეტისგან შედგება. პირველ სვეტში (“№”) უნდა მიუთითოთ შენობის რიგითი ნომერი შმბ ფორმის მე-2 (“ძირითადი”) ან მე-3 (“ახალი შენობები”) ნაწილის პირველი სვეტიდან. მეორე სვეტში (“შენობის საიდენტიფიკაციო №”) უნდა მიუთითოთ შენობის ნომერი ამ შმბ ფორმის მე-2 (“ძირითადი”) ან მე-3 (“ახალი შენობები”) ნაწილის მე-2 სვეტიდან.

მესამე სვეტში (“შენიშვნა”) შეტანილი უნდა იქნეს ყველა ის მითითება, რომელიც შემდგომ, სავლეს სამუშაოების წარმართვისას, დაეხმარება ინტერვიუერს შენობის მოძებნაში და გაიოლებს მას სამუშაოს, რაც დადებითად აისახება კვლევის ხარისხზე. აქ შეიძლება შეიტანოთ საძიებელი შენობის გვერდით განლაგებული რაიმე თვალშისაცემი ობიექტი (მაგალითად, გამგეობა, სასტუმრო, ავტოსადგური და ა.შ.), რაც გააიოლებს საძიებელი შენობის პოვნას. ახალი შენობის დაფიქსირების შემთხვევაში კოორდინატორმა სიტყვიერად უნდა ახსნას ახალი შენობის მდებარეობა (მაგ., ძირითად სიაში არსებულ რომელ შენობებს შორის მდებარეობს ახალი შენობა).

# რუკების დანიშნულება

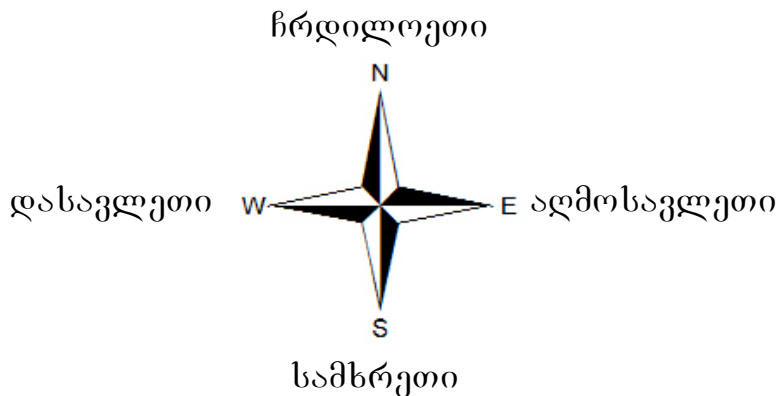
## და მათთან მუშაობის ინსტრუქციები

რუკებთან მუშაობის პროცესში ჩვენ გვექნება ორი განსხვავებული შემთხვევა: მუშაობა მოგვიწევს ან არსებულ რუკებთან ან სქემატურ გეგმებთან, სადაც დატანილია კლასტერში არსებული შენობები, ან ტოპოგრაფიულ რუკებთან, სადაც შენობები არ არის დატანილი. განვიხილოთ ორივე შემთხვევა.

### 1. რუკები და/ან გეგმები, რომლებიც გვაქვს

რუკაზე შეიძლება შევხვდეთ სხვადასხვა ტოპოგრაფიულ თუ კარტოგრაფიულ ელემენტს. განვიხილოთ თითოეული მათგანი:

- **ჩრდილოეთის ისარი**  
იგი მიგვანიშნებს, რომ რუკის ზედა ნაწილი მიმართულია ჩრდილოეთისკენ, ქვედა სამხრეთისკენ, მარჯვენა აღმოსავლეთისკენ და მარცხენა დასავლეთისკენ.



- **მასშტაბი**  
მაგალითად: “1 : 500” ნიშნავს, რომ რუკაზე 1 სმ.-ის მონაკვეთს რეალობაში შეესაბამება 500 სმ.-ის (ანუ 5 მეტრის) მონაკვეთი.
- **კარტოგრაფიული გაფორმება**  
რუკას თან ახლავს ლეგენდა, რომელიც მიგვანიშნებს თითოეული ტიპის ობიექტის ფერს. მაგალითად:

ლეგენდა

- ქუჩა
- ტროტუარი
- შენობა
- ავტოფარეხი
- ტრანსფორმატორი
- ეზო
- გაზონი

• შენობების ნუმერაცია

იმის გამო, რომ დღესდღეობით საქართველოში (თბილისის გარდა) არ არსებობს ნორმალური (90-95%) სამისამართო ბაზა, რუკაზე არსებულ ციფრებს ქ. თბილისში და საქართველოს სხვა დასახლებულ პუნქტებში სხვადასხვა დატვირთვა აქვს.

მაგალითად:

ქ. თბილისში, კ. გამსახურდიას გამზირზე არსებულ სახლს, რომლის ნომერია **17**, რუკაზე იგივე ნომერი ექნება და შმბ ფორმაშიც დაფიქსირდება ამავე ნომრით, როგორც სვეტში “შენობის საიდენტ. №”, ასევე სვეტში “შენობის №”:



№	შენობის საიდენტ. №	დასახლებული პუნქტი	ქუჩის დასახელება	შენობის №	ბინის №
23	<b>17</b>	ქ. თბილისი	კ. გამსახურდიას გამზ.	<b>17</b>	
24					
25					

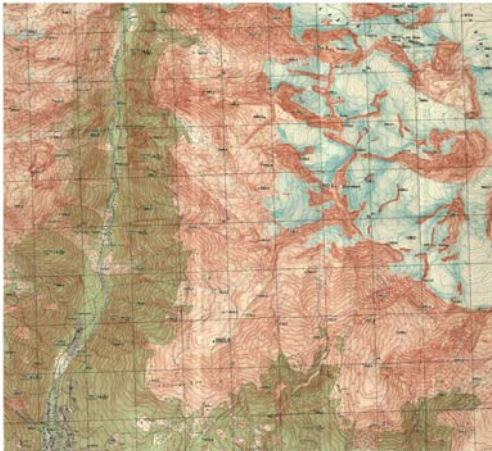
ქ. თელავში კი, კ. გამსახურდიას ქუჩაზე არსებულ სახლს, რომლის ნომერია **17**, რუკაზე სხვა ნომერი ექნება და შმბ ფორმაში დაფიქსირდება ორი განსხვავებული ნომრით:



№	შპნობის საიღენტ. №	დასახლებული ქუჩა	ქუჩის დასახელება	შპნობის №	ბინის №
247	<b>24</b>	ქ. თელავი	კ. გამსახურდიას ქ.	17	
248					
249					

## 2. ტოპოგრაფიული რუკები

იმ კლასტერებში, რომლების რუკები (სქემატური გეგმები) არ არსებობს, ჩვენ გამოვიყენებთ ტოპოგრაფიულ რუკებს, რომლებიც დაგვეხმარება ორიენტაციაში და კლასტერის საზღვრების მეტ-ნაკლებად ზუსტად დასატანად.



### რუკებზე ცვლილებების დატანა

შმბ-ს პროცესში სავალდებულოა, ყველა შეუსაბამობა რუკასა და რეალურ მდგომარეობას შორის დაფიქსირდეს რუკაზე.

აგრეთვე, რუკაზე აღნიშნული უნდა იქნეს ყველა ის ობიექტი, რომელიც მნიშვნელოვანია კლასტერის ფარგლებში ორიენტაციის მიზნით. ასეთი ობიექტების მაგალითებია: სასტუმროები, საავადმყოფოები, ბაგა-ბაღები, ეკლესიები, ჰიდროგრაფიული ელემენტები, სხვა ღირსშესანიშნობები.

იმ შემთხვევაში, თუ შმბ ფორმაში მოყვანილია მისამართი,  
რომელიც მოცემული რუკის ფარგლებს გარეთაა, დაუკავშირდით  
კავკასიის კვლევითი რესურსების ცენტრის ექსპერტს  
**ბიორბი ბიბაშუს**, ტელ. (8-98) 15-25-52.

\* \* \*

ჩვენ ძალიან ბევრს მოველით თქვენთან თანამშრომლობისაგან.  
გთხოვთ, შეგვატყობინეთ სავსე სამუშაოების პროცესში  
შექმნილი ნებისმიერი მოულოდნელობის, სირთულის, პრობლემის  
შესახებ:

საკონტაქტო პირები: ქრისტინა ვაჭარაძე, თინათინ ზურაბიშვილი

ტელ.: 942-451, 912-492 899 388-064 (ქრისტინა), 899 155-219 (თინა)

ელ. ფოსტა: [kristina@crcc.ge](mailto:kristina@crcc.ge), [tinatamro@yahoo.com](mailto:tinatamro@yahoo.com)

**დიდი მადლობა ჩვენთან თანამშრომლობისათვის და გისურვებთ  
წარმატებებს!**